



PROGETTO FORMATIVO

Corso di formazione manageriale per l'esercizio delle funzioni di Direzione di Struttura Complessa – Direzione Sanitaria – Direzione Amministrativa

Ai sensi del Decreto Assessore alla Sanità del 10.05.2002 e del
12.05.2004



Associazione Oasi Maria SS. - IRCCS
UFFICIO QUALITA'
Area Formazione e ECM





PREMESSA

L'IRCCS Oasi Maria SS. quale istituto di ricovero e cura a carattere scientifico per lo studio del Ritardo Mentale e dell'Involuzione Cerebrale senile, rappresenta un sistema complesso di attività dove le persone chiamate a svolgere un ruolo direttivo di responsabilità rappresentano uno degli elementi di rilevanza e di qualità.

Il paradigma della autonomia e della "aziendalizzazione", elementi di spicco dell'attuale modello sanitario, richiedono che queste persone, che negli anni hanno già partecipato a percorsi formativi costruiti attorno a queste dimensioni, incrementino il possesso e l'acquisizione di capacità di progettazione, organizzazione e valutazione.

Certamente diversi strumenti normativi, quali per esempio il Contratto Nazionale del Lavoro, il D.Lgs. n. 502/92 e successive modificazioni agli artt. 15 e 16-quinquies e l'Accordo Interregionale sulla Formazione Manageriale del 10.7.2003, hanno stabilito non solo che il riconoscimento di competenze professionali e funzioni più complesse per i Dirigenti dovranno essere supportate, potenziate e sviluppate attraverso specifiche azioni formative ma hanno anche individuato nella formazione manageriale uno dei requisiti necessari per lo svolgimento degli incarichi per la direzione di strutture complesse.

Ma ancor di più, è una visione sistemica dell'organizzazione Sanitaria, a cui questo ente desidera ispirarsi, a significare l'importanza di favorire processi di apprendimento di conoscenze, abilità e competenze che siano in grado di inserire in maniera attiva e dinamica i dirigenti nella realizzazione delle politiche aziendali, a partire dalla assunzione del governo clinico e della gestione operativa del servizio fino alla partecipazione alla gestione strategica dell'azienda.

OBIETTIVI GENERALI

Il progetto è comune alle due tipologie di corsi in quanto i partecipanti sono responsabili gerarchici che rappresentano il vertice strategico decisionale del sistema aziendale, i cui obiettivi, nell'ambito dell'organizzazione, sono strettamente connessi e ricondotti ad un sistema unitario che per tale ragione necessita di un codice linguistico e organizzativo comune.

La formazione si sviluppa su due livelli:

- il primo orientato all'acquisizione di competenze di tipo metodologico, tecnico e strumentale per il governo delle organizzazioni
- il secondo livello afferisce più alla sfera delle capacità da stimolare nell'ambito del "governo" delle relazioni

In tal senso il progetto formativo ipotizzato persegue i seguenti obiettivi principali:

- illustrare lo scenario della sanità a livello internazionale, evidenziare i problemi comuni e i modelli di riferimento adottati dalle nazioni strategicamente più evolute, per avviare il processo di cambiamento culturale, organizzativo e tecnico necessario al miglioramento dei risultati aziendali;
- fornire riferimenti concettuali ed operativi finalizzati al supporto del processo di cambiamento in aree specifiche (Qualità, Controllo di Gestione e Gestione manageriale della Struttura Organizzativa, Gestione delle Risorse Umane, Organizzazione ecc)
- trasferire strumenti e metodi per il miglioramento delle capacità e delle competenze manageriali proprie del modello TQM orientate a gestire in modo efficace la propria Struttura organizzativa;
- acquisire un linguaggio comune;
- potenziare le competenze professionali e la progettualità innovativa ed aumentare la capacità di costruire prospettive comuni per le persone;
- sviluppare la consapevolezza del ruolo.



METODOLOGIA DIDATTICA

Per favorire l'apprendimento dei Dirigenti in aula si prevede una metodologia didattica attiva, molto pragmatica, coinvolgente e partecipativa. Essa farà costante riferimento all'esperienza dei partecipanti anche in considerazione delle leggi dell'apprendimento derivanti dalla pedagogia degli adulti. Per rendere più efficace l'apprendimento si prevedono laboratori ed esercitazioni basate anche sulla tecnica dei giochi.

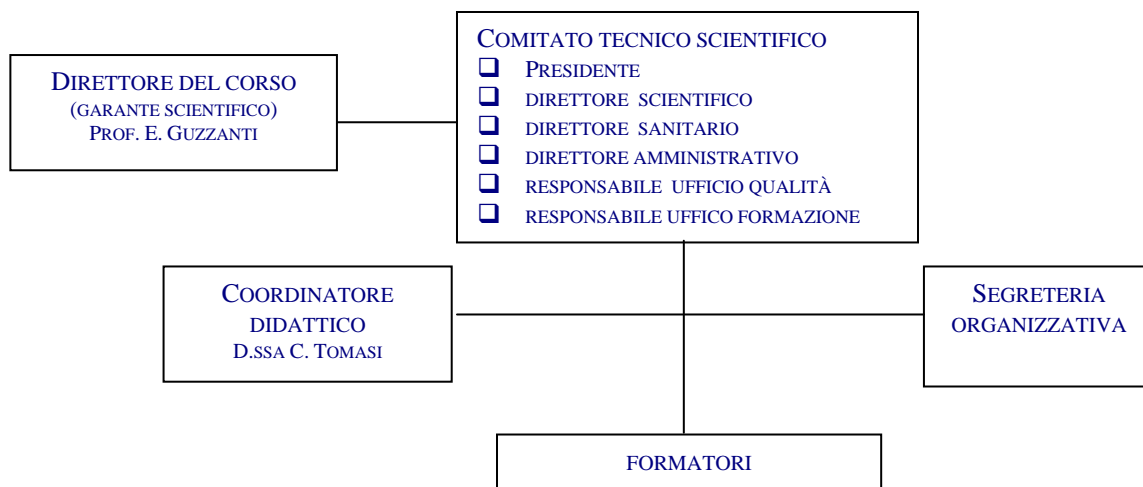
Si prevedono inoltre tecniche di comunicazione diretta ed efficace e applicazioni dirette presso le realtà dei Partecipanti per consentire una verifica di quanto appreso. Per favorire inoltre l'accettazione dei temi proposti saranno presentati casi aziendali d'altre realtà Sanitarie.

Per questa ragione si prevede di non avere in aula più di 25 - 30 partecipanti a sessione.

In tal senso le stesse direttive assessoriali indicano 30 persone come numero massimo di partecipanti per aula.

ORGANIZZAZIONE

La struttura organizzativa prevista per la realizzazione del corso è la seguente:



La struttura organizzativa individua ruoli e professionalità diverse necessarie a sviluppare il progetto formativo, con un approccio interdisciplinare, caratteristica indispensabile per realizzare gli obiettivi attesi.



I RUOLI E LE RELATIVE FUNZIONI

Direttore del corso e Comitato tecnico scientifico

Il Direttore del corso, insieme al comitato tecnico scientifico, è il garante scientifico del progetto, valuta la coerenza del percorso formativo e designa i formatori, selezionati tra esperti del tema trattato.

Supervisiona l'andamento in tutte le sue fasi, sulla base del monitoraggio effettuato in itinere dal coordinatore didattico.

La scelta dell'IRCCS di avvalersi di un Comitato Scientifico composto da personalità e figure professionali interne è da inquadrarsi nell'ambito degli obiettivi strategici del corso stesso, in particolare quello di fornire ai partecipanti, una formazione che, pur rispettando i temi indicati dall'Accordo Stato-Regioni, generalizzabili a qualsiasi contesto organizzativo sanitario, fosse quanto più aderente alle esigenze del contesto organizzativo specifico.

Coordinatore didattico

Il ruolo previsto è quello di coordinatore organizzativo e didattico del percorso formativo, cura il livello di soddisfazione dei bisogni e delle attese degli allievi, effettua il sistematico controllo della qualità del lavoro svolto, porta ed assicura le esigenze del discente nell'ambito del progetto.

Programma, coordina e controlla attività e risorse affidate.

Il coordinatore didattico svolge attività di tutoring e monitoraggio del processo formativo in tutte le sue fasi, assicura i raccordi con gli interventi formativi già effettuati e cura il rapporto diretto con i formatori.

Formatori

Rispondono direttamente al Comitato Tecnico Scientifico.

Segreteria e centro documentazione

È il supporto operativo segretariale e documentale del corso e assolve a tutte le incombenze operative: contabilizzare gli eventi del progetto, curare ed archiviare tutta la documentazione prodotta oltre a fornire tutte le informazioni utili, curare la gestione logistica dei docenti. Il centro documentazione costituisce un prezioso supporto per tutte le persone coinvolte nel progetto.

STRUTTURA, DURATA E SEDE DEL CORSO

La durata del corso è di 6 mesi circa, articolato in un calendario di *due/tre* giornate mensili di 7/8 ore d'aula.

In complessivo saranno svolte 19 giornate di aula pari a 130 ore, oltre a tre giornate di tutorship a distanza individuale o gruppo, per ulteriori 18 ore, indirizzate alla elaborazione della tesina.

L'inizio del corso è previsto, salvo diversa indicazione da parte del Dipartimento Osservatorio Epidemiologico, per il mese di dicembre 2007

Il corso è destinato ai Dirigenti di struttura in ruolo presso l'IRCCS Oasi Maria SS., *che hanno maturato i requisiti previsti del DPR 484/97 e ai dirigenti delle aziende sanitarie e ospedaliere, nonché degli enti indicati nel succitato decreto all'art. 7 c. 2, che ne facciano richiesta*, in numero massimo di 30 partecipanti per sessione.

Qualora il numero di richieste fosse superiore al numero di posti disponibile, sarà valutata dal Comitato Tecnico Scientifico la possibilità di istituire un'ulteriore edizione.

Il corso sarà svolto presso la Cittadella dell'OASI



ASSOCIAZIONE OASI MARIA SS. - IRCCS

UFFICIO QUALITA'
Area Formazione e ECM

FORMATORI

- Dott. Mario Braga- Direttore Sanitario della Croce Rossa Italiana
- Dott. Mario Becciu – Presidente Associazione di Psicologia Preventiva
- Dott.ssa Raffaella Bucci – Direttore Dipartimento Servizi Tecnici - AO Umberto I – Roma
- Prof. Bruno Caruso – Professore ordinario di diritto del lavoro e diritto comparato del lavoro - Facoltà di Giurisprudenza dell'Università di Catania.
- Prof. Annarita Colasanti - Psicologo - Docente Facoltà di Scienze dell'Educazione dell'Università Pontificia Salesiana di Roma.
- *Dott. Michelangelo Condorelli – Direttore Sanitario - IRCCS Oasi Maria SS.*
- Dott. Concetta Currao – Consulente collaboratore in materia di lavoro e relazioni sindacali
- Dott. Antonio De Santis – Coordinatore Uffici di Staff- AUSL 9 Trapani
- *Dott. Giuseppe Giammanco – Direttore Sanitario - AO Garibaldi Catania*
- Prof. Guido Giarelli – Sociologo Sanitario – *professore ordinario - Università Magna Grecia Reggio Calabria*
- Prof. Elio Guzzanti – Direttore Scientifico dell'IRCCS Oasi Maria SS.
- *Dott. Francesco Iudica – Direttore Generale - AUSL 4 Enna*
- Dott. Fabrizio Mastrilli – Direttore Sanitario – IRCCS S. Raffaele TOSINVEST – Roma
- *Prof. Salvino Leone – Presidente Comitato Etico – IRCCS Oasi Maria SS.*
- *Prof. Benedetto Matarazzo - Università di Catania*
- Dott. Marino Nonis – Direttore Sanitario - Ospedale Fatebenefratelli di Roma
- *Prof. Antonino Passannanti – Università di Palermo*
- Dott. Salvatore Pettinato – Fisico sanitario – IRCCS Oasi Maria SS
- *Dott. Emilio Riccioli – Università Pontificia Salesiana - Roma*
- Prof. Federico Spandonaro – Università di Tor Vergata – Roma
- Prof. Ivano Spano – Sociologo – Facoltà di Psicologia - Università di Padova
- *Dott. Carolina Tomasi – Ufficio Formazione - IRCCS Oasi Maria SS.*

Il Comitato Tecnico Scientifico potrà valutare l'opportunità di designare ulteriori docenti, ad integrazione dei suddetti o in loro sostituzione, per sopraggiunte necessità, di altrettanta comprovata esperienza nelle materie di loro pertinenza.



SCHEMA SINTETICO DEL PROGRAMMA

Il programma è articolato in 6 moduli per una durata complessiva di 130 ore.

Il programma è proposto in forma analitica ma non esaustiva: gli argomenti sono da intendersi come linee indicative all'interno delle quali sono possibili ulteriori specificazioni di contenuto, da stabilire con i singoli formatori.

I moduli di formazione previsti e le ore relative sono :

- PRESENTAZIONE DEL CORSO IDENTIFICAZIONE DEGLI OBIETTIVI – 1 ORA
- IL SISTEMA SALUTE – 8 ORE
- POLITICA E PROGRAMMAZIONE SANITARIA - 32 ORE
- ORGANIZZAZIONE ED ECONOMIA DELLE AZIENDE SANITARIE - 20 ORE
- GESTIONE DEL SERVIZIO – 30 ORE
 - INFORMATION COMMUNICATION TECHNOLOGY (ICT) – (7 ORE)
- GESTIONE DELLE RISORSE UMANE - 25 ORE
- MANAGEMENT DELLA QUALITÀ E DELLA COMUNICAZIONE - 13 ORE

PROGRAMMA

POLITICA E PROGRAMMAZIONE SANITARIA E SISTEMA SALUTE (40 ORE)

Obiettivi specifici:

Il modulo è finalizzato a far maturare nei partecipanti la consapevolezza che la gestione di un Servizio Sanitario si fonda sul rispetto della dignità umana e del diritto alla tutela della salute, tramite la sussidiarietà solidale tra i cittadini, in particolare nel loro ruolo di utenti, gli enti pubblici e privati, il privato sociale secondo criteri di efficacia ed efficienza dei servizi stessi.

Argomenti

- L'evoluzione istituzionale, strategica ed organizzativa del SSN e gli indirizzi attuali di politica della salute (Federalismo, Accordi Stato Regione):
 - PSN
 - LEA
 - PSR
 - Piano Socio Sanitario di zona
 - L'Atto Aziendale
- L'organizzazione del servizio sanitario nazionale: natura e finalità delle ASL, delle AO e degli IRCCS
- L'organizzazione dei servizi e delle attività:
 - I dipartimenti
 - Il collegio di direzione
- Principi e criteri per la definizione dei requisiti strutturali e tecnologici per l'esercizio delle attività sanitarie:
 - L'autorizzazione, l'accreditamento e la certificazione delle aziende di servizi sanitari.
 - L'accreditamento delle strutture sanitarie: le linee guida ministeriali
 - I provvedimenti regionali di definizione dei requisiti per l'accreditamento: le fasi e i tempi di attuazione
 - Edilizia sanitaria, orientamenti per le nuove realizzazioni e le ristrutturazioni –
- Contrattazione dei tetti di prestazioni
- Finanziamento dei servizi



ASSOCIAZIONE OASI MARIA SS. - IRCCS

UFFICIO QUALITA'

Area Formazione e ECM

- Gli accordi contrattuali
- Il sistema dei controlli dell'appropriatezza e della qualità delle prestazioni

Elementi di epidemiologia

- Le fonti dei dati socio-sanitari ed epidemiologici.
- Gli studi epidemiologici ecologici, analitici e sperimentali
- Il disegno dello studio epidemiologico e i problemi etici
- Le campagne di screening: teoria ed applicazioni pratiche

Governo delle strutture

- Gli strumenti di governo delle strutture dipartimentali
- La gestione per processi: aspetti introduttivi
- Gli strumenti della gestione manageriale (project management, valutazione degli investimenti, analisi costi-benefici, sistemi di valutazione delle performance, ecc.)
- La misurazione e l'analisi dei dati di attività con particolare riferimento al prodotto ospedaliero:
 - Sistemi di indicatori (Indice di Case Mix – Indice Comparativo di Performance ecc.) e sistemi tariffari
- Metodologie di misurazione delle attività diagnostiche
- Nuove logiche di gestione aziendale
- Risk analysis e risk management
- Come sviluppare e migliorare il sistema di sicurezza
- Il rischio legato al trattamento dei dati
- Come gestire il rischio clinico
- I problemi di tipo assicurativo
- La normativa sulla ricerca scientifica
- Il ruolo dei sistemi informatici a supporto dell'attività di gestione
- Interpretazione e utilizzo dei dati e degli indicatori di attività aziendale
- Le metodologie di interpretazione dell'analisi epidemiologica e delle fonti dei dati
- L'appropriatezza dei percorsi diagnostici e terapeutici (complementarità e integrazione tra cure primarie e ospedaliere)
- I principi e i metodi operativi della Evidence Based Medicine, della Evidence Based Health Care e delle Linee Guida
- La gestione della cartella clinica.

ORGANIZZAZIONE ED ECONOMIA DELLE AZIENDE SANITARIE (20 ORE)

Obiettivi specifici:

Il modulo è finalizzato a fornire la conoscenza e la comprensione dei principali modelli di organizzazione delle aziende sanitarie, con specifico riferimento agli aspetti normativi ed economico-finanziari dei servizi sanitari e socio sanitari.

Argomenti

Concetti generali ed elementi di economia aziendale

- L'economia sanitaria.
- Le condizioni di funzionamento delle aziende: i principi di efficacia, efficienza, economicità ed etica.
- I ruoli e le funzioni della dirigenza nelle aziende e nelle aziende di servizi sanitari.
- Competenze specialistiche e competenze gestionali per i responsabili di struttura complessa
- Un modello interpretativo dell'organizzazione delle strutture aziendali, il modello sistemico
- Il bilancio sociale
- Le variabili organizzative: loro definizione ed individuazione.

Elementi di progettazione organizzativa

- Metodologie di analisi e progettazione organizzativa
- I fabbisogni organizzativi: specializzazione ed integrazione
- Modelli per l'analisi dei fabbisogni di integrazione



ASSOCIAZIONE OASI MARIA SS. - IRCCS

UFFICIO QUALITA'

Area Formazione e ECM

- Logiche e strumenti di integrazione nelle aziende di servizi sanitari
- I modelli organizzativi aziendali e i processi decisionali e funzionali
- Le strutture organizzative di base: punti di forza e di debolezza
- L'analisi delle responsabilità organizzative nelle strutture dipartimentali:
 - Elementi di diritto amministrativo
 - Elementi di legislazione in ambito socio-sanitaria
 - Le responsabilità del dirigente (civile, penale, amministrativa ecc.)

GESTIONE DEL SERVIZIO:

STRUMENTI DI ANALISI , PROGRAMMAZIONE E CONTROLLO E IL RUOLO DEL DIRIGENTE DI STRUTTURA (30 ORE)

Obiettivi specifici

Lo scopo del presente modulo didattico è fornire le conoscenze e gli strumenti di analisi e di gestione dell'organizzazione, con l'acquisizione di strumenti di pianificazione e gestione del servizio secondo l'ottica del miglioramento continuo, mediante un approccio metodologico di tipo manageriale. In particolare, comprendere il sistema azienda a partire da:

- I modelli di rappresentazione economica (bilancio, conto economico, ecc.) ed il loro significato strumentale
- Le basi della contabilità analitica e del sistema budgetario
- Le basi del controllo di gestione

Argomenti

I sistemi di programmazione e controllo di gestione

- Il processo di programmazione e controllo di gestione: le sue peculiarità nelle organizzazioni sanitarie.
- Gli strumenti del controllo di gestione: contabilità analitica, sistema di reporting e sistema di budget.
- Il sistema di contabilità analitica: logiche e criteri di progettazione e di funzionamento.
- Il ruolo dei dirigenti medici responsabili delle unità operative di diagnosi e cura nell'ambito del sistema di contabilità analitica

Il budget nelle aziende di servizi sanitari

- Il ruolo del budget nel sistema di programmazione e controllo di gestione.
- I sistemi di gestione budgetaria
- Il processo di budget: il ruolo del responsabile di unità operativa nelle diverse fasi del budget.
- Le fasi del processo di budget.
- La fase di definizione degli obiettivi di budget: i supporti informativi necessari.
- L'iter di formulazione degli obiettivi a livello di unità operativa.
- Il ruolo dei dirigenti medici responsabili delle unità operative di diagnosi e cura nell'ambito del processo di budget

Information Communication Technology (ICT)

- Computer
- Electronic Medical Record
- E-learning
- Tele-Medicina

GESTIONE DELLE RISORSE UMANE (25 ORE)

Obiettivi specifici

Le risorse umane rappresentano l'elemento maggiormente di qualità di una organizzazione e dei suoi servizi. Questo richiede il possesso di attitudini e di competenze specifiche sia in



ASSOCIAZIONE OASI MARIA SS. - IRCCS

UFFICIO QUALITA'

Area Formazione e ECM

termini di consapevolezza della propria identità di ruolo e capacità di gestione dello stesso, sia in termini di riconoscimento delle altrui identità professionali, delle attitudini specifiche e delle singole potenzialità. Il modulo vuole favorire, in quest'ottica, l'apprendimento di conoscenze sulle dinamiche di valorizzazione e gestione delle risorse umane, la maturazione di atteggiamenti prosociali capaci di aiutare il soggetto a dare spessore positivo alla propria identità di ruolo e all'interazione con gli altri, l'acquisizione di abilità in grado di qualificare sotto l'aspetto comunicativo relazionale il portfolio di competenze che il dirigente deve avere anche per motivare e valorizzare le persone che è chiamato quotidianamente a coordinare e orientare in coerenza con gli obiettivi aziendali

Argomenti

La gestione del personale nelle aziende di servizi sanitari

- Analisi del contesto e tendenze evolutive: dalle carriere agli incarichi
- Caratteristiche quantitative e qualitative delle risorse umane
- Evoluzione dei principali istituti contrattuali: la Alpi e l'esclusività de rapporto
- I principali sistemi operativi della gestione del personale nelle aziende sanitarie
- Valutazione, carriere, responsabilità

La promozione delle capacità personali

- Saper riconoscere le proprie tendenze emotive
- Identificare il proprio stile comportamentale
- Comunicare con efficacia
- La comunicazione non verbale
- Il comunicazione regolativa
- Fare e ricevere critiche: Il feed back
- Saper motivare
- Saper collaborare e lavorare in gruppo

La gestione della leadership

- Lo stile di direzione e la leadership organizzativa
- L'importanza della leadership nelle organizzazioni professionali.
- Definizione di leadership
- I vari tipi di leadership ed il modello della leadership situazionale

La gestione dei conflitti e la negoziazione

- Le principali tipologie di conflitti presenti nelle organizzazioni
- La negoziazione come modalità di regolazione dei rapporti organizzativi:
- le negoziazioni esplicite e le negoziazioni implicite
- La gestione dei conflitti inter ed intra unità operativa
- Le logiche e le tecniche negoziali
- Il problem solving e il decision making
- L'abilità creative e l'intuizione

MANAGEMENT DELLA QUALITÀ E DELLA COMUNICAZIONE (13 ORE)

Obiettivi specifici

La comunicazione va pensata all'interno di un organizzazione come leva strategica del cambiamento. In campo sanitario, essa rappresenta un valido sistema, sia per il miglioramento della qualità dei servizi socio-sanitari sia per favorire un rinnovato rapporto con il cittadino-utente. Lo scopo del modulo è quello di consentire l'utilizzo dei principi di qualità e di comunicazione come strumenti gestionali, mettendo i partecipanti nelle condizioni di elaborare un piano di comunicazione ossia poter razionalizzare la programmazione e la finalizzazione delle azioni di comunicazione, individuando gli attori da



ASSOCIAZIONE OASI MARIA SS. - IRCCS

UFFICIO QUALITA'

Area Formazione e ECM

coinvolgere (il *chi comunica* e a quali *destinatari*), definendo i prodotti, gli strumenti e le risorse.

L'implementazione di un sistema di qualità in un'azienda costituisce un strumento finalizzato al miglioramento del livello qualitativo delle prestazioni rese ai pazienti e/o dell'efficienza dell'organizzazione e per tale ragione necessita di alcuni prerequisiti che rendano possibile la sua realizzazione, primo fra tutti la condivisione con quanti in prima persona sono coinvolti nella direzione aziendale.

Questa seconda sezione del modulo si propone di promuovere l'impostazione di progetti finalizzati al miglioramento continuo della qualità e dell'efficienza, consentendo l'individuazione di parametri e obiettivi per misurare i risultati.

Argomenti

Comunicazione nell'azienda sanitaria

- Il sistema aziendale e la comunicazione:
 - Le fasi del processo di comunicazione aziendale
- La ricerca:
 - I bisogni
 - La risoluzione dei problemi
 - Le informazioni
 - Gli strumenti di ricerca delle informazioni
- La programmazione
 - La pianificazione
 - La programmazione di medio e lungo periodo
 - La programmazione di breve periodo
- La comunicazione interna
 - I flussi di comunicazione
 - Il clima aziendale
 - I modelli della e gli strumenti della comunicazione interna
- La comunicazione esterna
 - I modelli della e gli strumenti della comunicazione esterna

Management della qualità nell'azienda sanitaria

- La domanda di qualità nei servizi di assistenza sanitaria
- Qualità totale e qualità globale
- La certificazione e l'accreditamento delle strutture
- L'accreditamento del sistema aziendale secondo l'approccio Joint Commission
- Conoscere e utilizzare i sistemi di qualità (Norme UNI EN ISO 9000 Norme ISO 9002 e Vision 2000, indicatori, definizione degli standard, analisi dei processi)
- Progettare e gestire un sistema di rilevazione di soddisfazione del paziente
- La qualità erogata, percepita
- La qualità comunicata al paziente
- La carta dei servizi

MATERIALE DIDATTICO

I partecipanti fruiranno, per ogni singolo modulo, del materiale didattico necessario per la loro formazione, fornito dai singoli docenti, nonché di quanto elaborato nelle esercitazioni e nei lavori di gruppo, oltre alla bibliografia che i docenti reputeranno utile.

Il materiale potrà essere fornito in copia cartacea o su supporto informatico.

MODULO VALUTATIVO

- Dichiarazione degli obiettivi del corso e delle singole aree
- Test di ingresso



ASSOCIAZIONE OASI MARIA SS. - IRCCS

UFFICIO QUALITA'

Area Formazione e ECM

- Elaborazione di una tesina sul lavoro svolto, al di fuori delle giornate d'aula previste (formazione in situazione). Le finalità sono quelle di approfondire gli argomenti appresi e di mettere i presupposti per una loro concreta applicazione nel contesto operativo dell'Azienda. Il lavoro di gruppo (supportato dalle metodologie apprese) deve riprendere alcuni argomenti trattati e svilupparli sul piano del campo di applicazione, delle implicazioni organizzative, degli aspetti economici, dei livelli di fattibilità. I gruppi hanno a disposizione 3-4 settimane per realizzare le tesine.
- Monitoraggio del livello di soddisfazione del Discente al termine d'ogni fase operativa ed a scadenze successive, tramite questionari.
- Verifica del raggiungimento degli obiettivi definiti in fase di progettazione.
- Discussione davanti alla commissione

COMMISSIONE D'ESAMI

La commissione come da decreto darà composta da:

- Direttore del corso, o suo delegato
- Direttore generale del DOE, o suo delegato
- Due docenti del corso
- Il docente relatore
- Il tutor del corso

ATTESTATO

A fine corso, previa verifica delle presenze e superamento dell'esame, sarà rilasciato attestato avente valore ai fini e agli effetti del DPR 484/97 e del D.L.vo 502/92 così come modificato del D.L.vo 229/99.

INFORMAZIONI GENERALI

- o **Informazioni:** Ufficio Formazione e ECM – 0935/936461 e.mail formazione@oasi.en.it
- o **Iscrizione:** compilare il modulo, in allegato, e inviarlo entro il 05/12/2005 via fax allo 0935/936464 o all'indirizzo e-mail formazione@oasi.en.it **entro e non oltre il 21 dicembre 2007**
- o **Destinatari:** il corso è destinato sia al personale dipendente dell'IRCCS Oasi che al personale esterno alla stesso, in possesso dei requisiti di cui al suddetto D.A. n. 3444 del 12/05/04. È previsto un numero di partecipanti **non superiore a 30 allievi**.
La selezione sarà effettuata sulla base dei titoli posseduti e del curriculum.
- o **Quota di partecipazione:** la quota di partecipazione al corso è fissata in €3.000 (tremila) così come indicato nel decreto assessoriale.
- o Il pagamento sarà possibile effettuarlo in forma **rateale** con le seguenti modalità:
 - 40 % della quota pari a € 1200 entro la data di inizio del corso
 - 30% della quota pari a € 900 entro la data di inizio del 5° modulo
 - 30 % della quota pari a € 900 prima dell'esame finale



ASSOCIAZIONE OASI MARIA SS. - IRCCS
UFFICIO QUALITA'
Area Formazione e ECM

Il pagamento delle quote va tramite bonifico bancario sul C/C 11240E - Banca Antonveneta s.p.a, dipendenza di Enna, ABI 05040 CAB 16800 Cin D, intestato ad Associazione Oasi Maria SS. Troina.

- o **Avvio:** il corso sarà attivato solo al raggiungimento del numero minimo di **20 partecipanti**.
L'apertura del corso avverrà il **27 dicembre 2007**. Il calendario delle successive lezioni, che avranno cadenza mensile a partire dal mese di febbraio 2008, sarà comunicato in occasione della lezione di apertura del corso.

Si consiglia di telefonare per avere conferma dell'iscrizione



ASSOCIAZIONE OASI MARIA SS. - IRCCS

UFFICIO QUALITA'
Area Formazione e ECM

Dati partecipante

“CORSO DI FORMAZIONE MANAGERIALE PER DIRETTORI DI STRUTTURA COMPLESSA E DIRETTORI
SANITARI” -
AI SENSI DECRETO ASSESSORATO SANITÀ – REGIONE SICILIA DEL 12/05/2004

Anno 2007

Nome e Cognome _____

Codice Fiscale _____

Indirizzo _____ Città _____

C.a.p. _____ Prov. _____ Tel. _____ / _____ Cell. _____ / _____

e.mail _____

Disciplina di specializzazione _____

Incarico _____

Anzianità di Servizio _____ (allegare curriculum breve)

Ente di appartenenza _____

Indirizzo _____

Tel. _____ Fax _____ e .mail _____

Il trattamento dei dati personali viene svolto solo nell'ambito dell'ufficio formazione dell'Associazione Oasi Maria SS e nel rispetto di quanto stabilito dalla legge 675/96 sulla tutela dei dati personali. I suoi dati saranno utilizzati solo al fine di aggiornarLa sulle iniziative formative nella massima riservatezza e non saranno comunicati a terzi. Solo se Lei non desidera ricevere comunicazioni barri la casella a fianco ___